

BASS & DRUMS

CAHIER BATTERIE : en studio avec André Ceccarelli et Steve Gadd



SLY & ROBBIE



DOSSIER SPECIAL STUDIO :
25 pages de conseils.



BILLY SHEEHAN :
Une transcription complète.

CANADA : \$3.95 SUISSE : 8 FS

JAZZ ROCK & FUSION

Par
REMY CHAUDAGNE



Dans le précédent numéro de Bass & Drums, je vous ai donné quelques exemples pour travailler avec le métronome ou la boîte à rythmes. Utiliser ces deux instruments semble nécessaire et profitable. Il paraît également très bon de relever des lignes de basses et de les jouer avec le disque, le CD ou la cassette de référence. C'est là en fait le sujet de cette rubrique : quels morceaux relever pour acquérir une bonne base musicale ?

Tout d'abord, trois remarques pour que vous puissiez bien saisir l'intérêt de cet article. La première concerne les musiciens. Les musiciens que vous aimez ont tous été influencés par d'autres. Lisez les interviews d'Untel ou Untel, il y a toujours la question Quelles ont été vos influences ?, et la réponse. Dans la réponse, et c'est ma deuxième remarque, vous apercevez quelques noms de musiciens. En écoutant ceux-ci, vous écoutez les «influences», les idées musicales dont vos musiciens préférés se sont inspirés pour développer leur jeu ou leur musique. Vous disposez ainsi de leur base de travail et naturellement vous serez à même de mieux comprendre ce qu'ils font au présent.

La troisième remarque prend en compte un phénomène social. Il y a quelques années encore, les moyens de diffusion (vidéo, disque...) ne se montraient pas aussi développés qu'aujourd'hui, et aussi accessibles. Pour écouter de la musique, ou profiter d'autres arts, il fallait sortir !

Il y avait beaucoup plus de Clubs et d'endroits où l'on écoutait des musiciens. Dans les années 60, la musique live régnait, contrairement à la situation actuelle où la musique enregistrée demeure prépondérante.

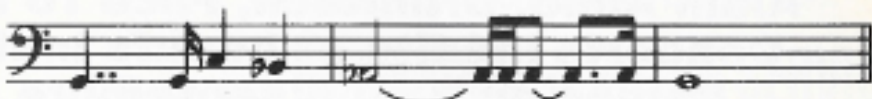
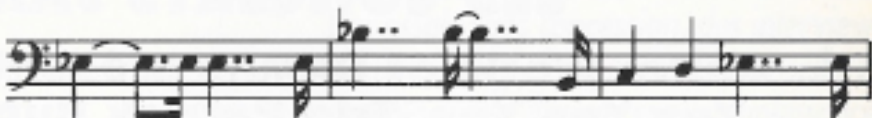
Qui dit musique «live» dans tous les coins, dit échange d'idées, créativité accrue et innovations. Jusqu'aux années 60, dans tous les genres musicaux, il y eut un bouillonnement d'idées qui se développent encore aujourd'hui ou qui restent à développer. Vous allez penser que tout cela fait un peu vieux jeu peut-être ? D'accord ! Mais dans jazz-rock, il y a jazz et rock. La musique funk parvient directement de la soul et du rhythm 'n' blues. Fusion constitue au sens propre du terme, un amalgame de funk, jazz, rock, classique, variété. Vous voyez que les nouvelles étiquettes que l'on colle sur la musique sont faites à partir d'anciennes étiquettes ! Les racines sont dans le passé. Mais il s'agit d'un retour vers le futur.

QUELS MORCEAUX RELEVER ?

Un musicien, un très grand musicien, le «crazy genius», Jaco Pastorius a semé le trouble dans les esprits ! Encore aujourd'hui l'image du virtuose de la basse électrique passe au premier plan. Nombre de bassistes ont voulu, ou veulent devenir virtuose, mais oublient le principal : le rythme et le groove ! Jaco Pastorius était avant tout un grand, un très grand rythmicien. C'est ce qu'il démontre dans sa vidéo «Modern Electric Bass». Il commence non pas par Donna Lee mais par des lignes de rhythm 'n' blues et de funk. Et c'est par là qu'il faut commen-

Exemple 1

$\text{♩} = 58 - 60$



Exemple 2

$\text{♩} = 120$

Basse



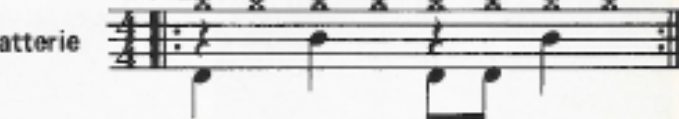
Drums



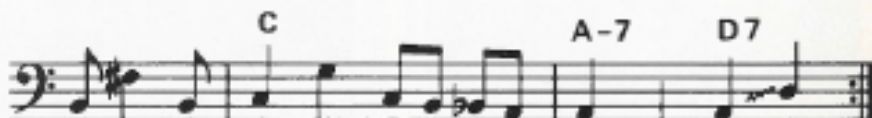
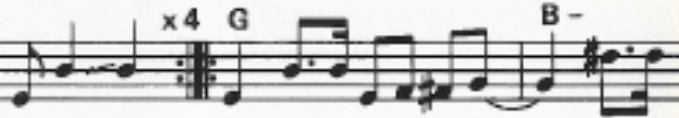
Exemple 3

Pattern de Batterie

$\text{♩} = 112$



Basse



cer : le rythme ! Une petite parenthèse sur les termes « simple », « compliqué ».

Ce qui est simple pour l'un peut se révéler compliqué pour l'autre. Il peut être compliqué de faire quelque chose de simple, et très simple de faire quelque chose de compliqué !

Je vous dis cela, car on a tendance à vouloir relever uniquement ce qui « paraît » très fort techniquement. La technique ne se situe pas dans la simple dextérité. Le sens du groove, le tempo, la précision rythmique, le placement où il faut par rapport au soliste, la concentration, sont autant d'éléments techniques.

CHEZ PASTO, TOUT CE QU'IL FAUT

Dans l'exemple n° 1, je présente un extrait de la ligne de basse de Pastorius dans A Remake You Made du disque « Heavy Weather ».

Ce sont les huit mesures qui suivent l'exposé de la première partie du thème.

Cette partie de basse est extrêmement difficile car le tempo est très lent, qu'il faut se montrer très précis rythmiquement et faire sonner chaque note.

Je vous donne cet exemple parce que cette ligne de basse ne réclame pas une grande dextérité et utilise peu de notes. On peut dire qu'elle est relativement simple. Et pourtant, c'est un grand virtuose qui la joue ! Simple, compliqué ? Il faut simplement se mettre au service de la musique.

Pour résumer cette parenthèse, la technique pure amène une maîtrise de son instrument mais pas forcément à produire de la « musique ». Relevez plein de morceaux différents et même des parties de basse qui vous paraissent anodines. A un moment ou un autre, vous vous rendrez compte que si elles sont comme cela ou comme ceci, ce n'est pas un hasard et que, dans l'espace musical, elles se placent à l'endroit nécessaire et suffisant pour faire sonner le morceau.

Tous les exemples suivants sont issus du rhythm 'n' blues qui a influencé toute la musique jazz-rock. Pour vous montrer également la richesse rythmique de cette musique, tous les patterns de batterie des titres que j'ai relevés sont pratiquement identiques. Vous pouvez prendre conscience ainsi combien les musiciens et bassistes du passé ont été créatifs à partir d'une seule idée rythmique.

Exemple n° 2 : Soul Man des Blues Brothers. Exemple n° 3 : Dock Of The Bay, d'Otis Redding. Il y a quatre mesures d'intro avant que n'entre la batterie. Exemple n° 4 : Respect d'Aretha Franklin.

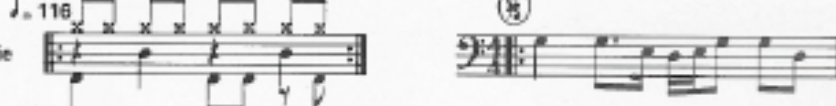
Développer l'assise rythmique, le sens du groove, constitue le point de départ essentiel à la création d'une belle ligne de basse.

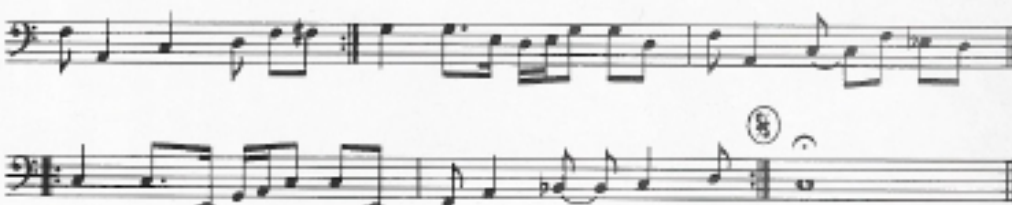
Exemple n° 5 : Mustang Sally de Wilson Pickett. Toutes ces lignes de basse sont à jouer longtemps pour travailler la concentration, et n'avoir qu'une idée en tête : le groove. Plus vous serez assis rythmiquement, plus les autres musiciens qui vous entourent seront heureux !

Autre point important : lorsque vous relevez une partie de basse et que vous la jouez avec le disque, il faut que vous arriviez à vous fondre totalement dans la musique. C'est-à-dire trouver exactement comment la partie est jouée. Vous apprendrez de cette manière à contrôler votre son et l'importance des accents.

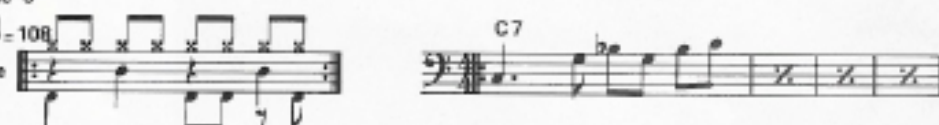
Dans le prochain Bass & Drums, nous aborderons plus précisément ce point et la relation basse-batterie. Au travail, les jeunes.

Exemple 4

Pattern de Batterie 



Exemple 5

Batterie 



Exemple 6

Batterie 